

English

Secco™

Faecal Management System

Instructions for Use

Mode d'emploi

Käyttöohje

Gebrauchsanweisung

Návod k použití

Gebruiksaanwijzing

Instrukcja dla użytkownika

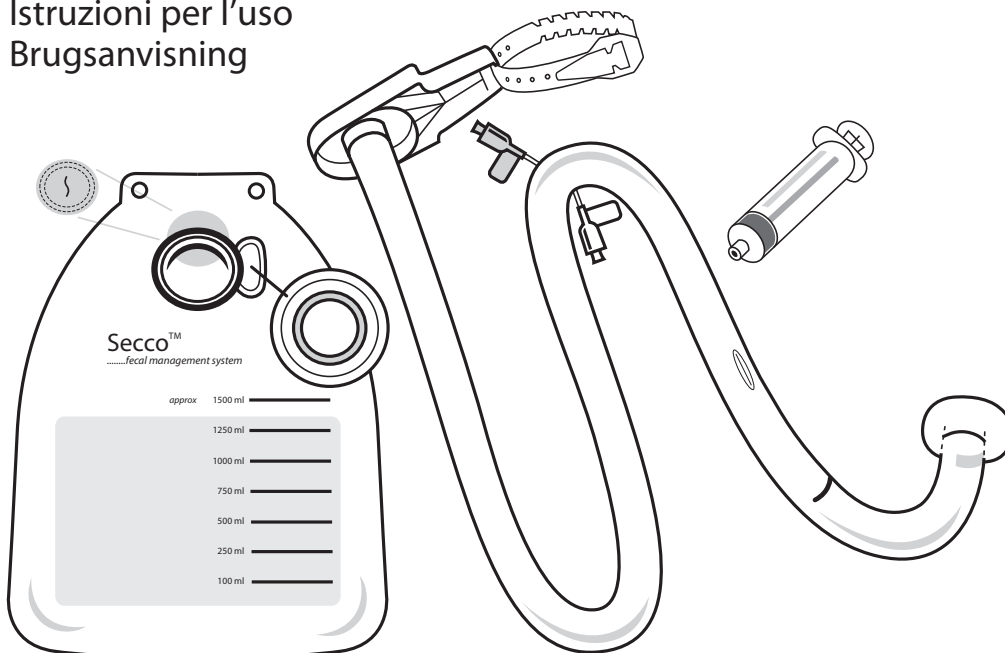
Instrucciones de Uso

Käutusjuhend

Indicações de Utilização

Istruzioni per l'uso

Brugsanvisning



ProSys International Ltd

London, SW20 0TB, UK

Email: sales@prosysinternational.co.uk

Tel : +44 20 8944 7585

Distributor and more
information

www.secco-fms.co.uk

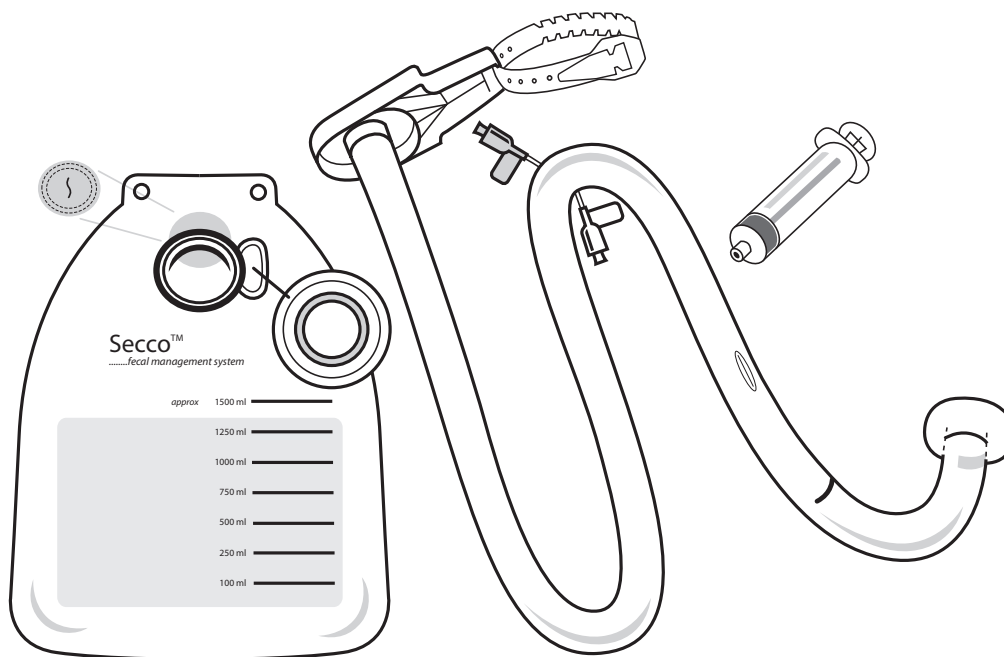
CE
0473

6.2012 v.6

Secco™

Rektální systém pro management stolice

Návod k použití



ProSys International Ltd
London, SW20 0TB, UK
Email: sales@prosysinternational.co.uk
Tel : +44 20 8944 7585

Výhradní distribuce v České republice:
Dahlhausen CZ
Knínická 1577
66434 Kuřim
tel: 541 422 070 fax: 541 422 071
email: info@dahl.cz
www.dahlhausen.cz

CE
0473

6.2012 v.6

Použití

Secco – rektální systém pro management stolice slouží ke sběru tekuté a polotekuté stolice u ležících pacientů upoutaných na lůžko.

Popis

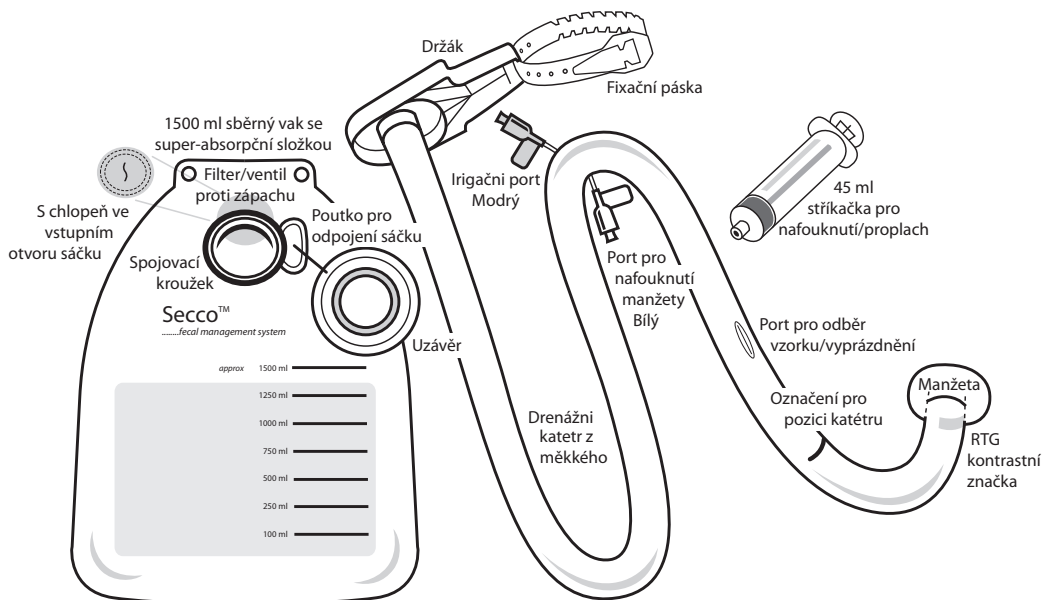
Secco – rektální systém pro management stolice se skládá ze silikonového katétru s nízkotlakou nafukovací manžetou a irigačním portem, sběrného sáčku o objemu 1500 ml se super-absorpční složkou a zápachu bránícím filtrem/ventilem, držáku se suchým zipem a 45 ml stříkačky.

Systém neobsahuje latex a je na jedno použití.

Obsah 1 setu

- Flexibilní rektální katétr s nízkotlakou nafukovací manžetou, rtg kontrastní pozíční značkou a irigačním portem
- 3x sběrný vak o objemu 1500 ml se super-absorpční vložkou
- Držák pro upevnění na postel s bílou páskou pro upevnění a otočným konektorem katétru
- Návod k použití
- 45 ml stříkačka

Secco FMS – rektální katétr je vyroben ze silikonového materiálu. Retenční nízkotlaká manžeta zavedená do rekta zajišťuje po nafouknutí pozici katétru. Výkaly jsou odváděny od pacienta silikonovým katétre, který je směřuje do sběrného sáčku. Sběrný sáček obsahuje super-absorpční složku, která absorbuje tekuté výkaly a tvoří polotuhý gel pro jednodušší transport a manipulaci. Podél drenážního katétru jsou vedena dvě lumen zpřístupňující individuálně dva porty. Bílý port se používá k nafouknutí a vyfouknutí retenční manžety. Modrý port označený IRRIG se používá k vyprázdnění a propláchnutí katétru vodou.





Kontraindikace

- Produkt není určen pro delší použití než 29 po sobě následujících dní.
- Výrobek nepoužívejte u pacientů, u kterých došlo k chirurgickému zákroku na dolní části tlustého střeva nebo rektu v průběhu posledního roku.
- Nepoužívejte u pacientů s rektálním nebo análním zraněním, rektálním nebo análním nádorem, těžkými hemoroidy nebo zácpou.
- Nepoužívejte u pacientů, jejichž rektum nepojme objem retenční manžety.
- Nepoužívejte u pacientů, u nichž je známa alergická reakce na některý z materiálů výrobku.
- Nepoužívejte u pacientů s poškozenou sliznicí rekta, těžkou proktitidou, ischemickou proktitidou, ulcerací sliznice.
- Nepoužívejte souběžně s žádnou rektální pomůckou, zařízením.

Varování

- Nepoužívejte produkt, pokud je balení otevřené nebo poškozené.
- Nepřefukujte retenční manžetu. Maximální nafouknutí je 45 ml.
- K čištění a proplachu provádějte pouze gravitací nebo manuálně.
- Nepoužívejte horké tekutiny.
- Přítomnost krve v rektu musí být okamžitě vyšetřena, aby byla vyloučena možnost tlakové nekrózy. Při jejím výskytu ihned přerušete používání systému.
- Především tahání za katetr, aby nedošlo k pohybu retenční manžety do análního kanálu, což může mít za následek dysfunkci svěrače.

Preventivní opatření

- Pro jednorázové použití.
- Nesterilizujte.
- Pacienti se zánětlivým onemocněním střev, by měli katétr používat pouze se souhlasem lékaře.
- Před zaváděním složte retenční manžetu a použijte lubrikant.
- Tuhá nebo formovaná stolice katétretem neprojde. Pokud nepomůže propláchnutí, vyjměte katétr z rekta.
- Nepoužívejte souběžně s žádnou rektální pomůckou, zařízením.
- Ohlaste lékaři, pokud si pacient stěžuje na rostoucí bolest v rektu, rektální krvácení nebo abdominální distenzi.
- Jakmile se normalizuje pacientova kontrola střev a konzistence stolice, přestaňte systém používat.

Návod k použití

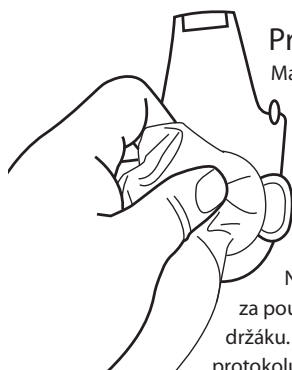
1. Připravte si všechny části zařízení, včetně lubrikantu a inkontinenční podložky.
2. Použijte stříkačku v balení k úplnému vypuštění retenční manžety.
3. Naplňte injekční stříkačku 45 ml vody.
4. Upevnění sběrného sáčku ke katétru:
 - i) vezměte připravený Secco držák spojený s katétretem
 - ii) zavěste Secco sběrný sáček dvěma oky v horní části na háčky držáku tak, aby spojovací kroužky kolem otvorů v sáčku i na držáku mířily k sobě.
 - iii) pečlivě srovnajte spojovací kroužky na sběrném sáčku a držáku a opatrně je utěsněte pomocí tlaku prstů proti palci postupně po celém obvodu.
 - iv) zkontrolujte, zda jsou poutka Secco sběrného sáčku správně zavěšena a spojovací kroužky spojeny.
5. Připojte bílý fixační popruh k držáku a držák upevněte na spodní část rámu postele, tím zajistíte gravitační spád, ujistěte se, že katétr není zamotaný, zalomený, nebo zablokovaný.
6. Umístěte pod pacienta podložku a položte pacienta na levý bok s koleny ke hrudi, pokud to klinické podmínky dovolují.
7. Vyšetřete rektum, zda není ucpané a je prosté stolice.
8. Katétr rozviňte podélně na posteli se sběrným sáčkem v nohách postele.
9. Připojte injekční stříkačku se 45 ml vody k portu, ale nenaplňujte port

10. Složte retenční manžetu s tubou do co nejmenší možné velikosti a uchopte mezi ukazováček a palec.
11. Naneste na manžetu a konec katétru dostatečnou vrstvu lubrikačního gelu.
12. Zasuňte konec manžety přes anální svěrač tak, aby manžeta byla umístěna uvnitř klenby rektu.
13. Naplňte manžetu 45 ml vody a uchopte nafukovací port a jemně odšroubujte stříkačku od konektoru. Netahejte za stříkačku – uvolní se po odšroubování.
14. Jemně zatáhněte za katétr, abyste se ujistili, že je retenční manžeta správně umístěna.
15. Ujistěte se, že je černé značení pozice katétru vidět těsně vně konečníku.
16. Otočte pacienta a ujistěte se, že je katétr umístěn volně podél nohou.
17. Ujistěte se, že jsou držák a háčky sáčku správně připevněny k sběrnému sáčku a rámu postele pod úrovní pacienta.
18. Secco sběrné sáčky obsahují filter/ventil proti nepříjemným závanům zápachu. Set obsahuje samolepku pro možnost uzavření S chlopně proti závanům zápachu.



Propláchnutí

Manžeta a katétr mohou být proplachovány vodou, pokud dojde k ucpaní pevnými částmi stolice. K propláchnutí použijte injekční stříkačku z balení a vodu pokojové teploty prostřednictvím modrého irigačního portu označeného IRRIG. Je také nutné kontrolovat, zda nedošlo k zalomení nebo zneprůchodnění katétru pacientem nebo jiným zařízením. Alternativou je proplach pomocí vyprázdňovacího/odběrového portu.



Výměna sběrného sáčku

Náhradní sáčky jsou dodávány zvlášť v balení po 10-ti kusech kat.číslo SEC 200. Potáhněte za poutko, opatrně oddělte spojovací kroužky viz. obrázek a odpojte zvednutím oka z háčků na držáku. Držte sběrný sáček otvorem nahoru, uzavřete příloženým uzávěrem a zlikvidujte podle protokolu pro likvidaci biologického odpadu používaného ve vašem zařízení. Nezkoušejte sáček vyprazdňovat, obsah sáčku s absorbentem vytvořil gel a likviduje se kompletně. Nikdy nevhazujte do toalety!

Údržba a kontrola

1. Kontrolujte, zda je manžeta správně umístěna na vnitřní stěně konečníku a je správně naplněna.
2. Kontrolujte, zda je vidět černé značení na katétru.
3. Kontrolujte, zda obsah plynule prochází katétre a katétr není zalomený nebo ucpaný.
4. Kontrolujte obsah sběrného sáčku, zda není potřeba jej vyměnit.
5. Kontrolujte, zda obsah neuniká z katétru, pokud ano zkontrolujte dle bodů 1-3.
6. Počítejte s mírným únikem. Používejte vhodnou péči k udržení čistoty kůže, a ochranou bariéru proti vlhkosti pro zajištění sucha jako prevenci proti podráždění kůže.
7. Pro potřebné vyšetření pacienta je možné katétr vyjmout a poté znovu zavést.
8. RTG kontrastní značka umožňuje zobrazení pozice manžety rentgenem nebo fluoroskopií.
9. Odběr vzorku stolice – otevřete odběrový/vyprázdňovací port a vložte špičku odběrového katétru do portu. Natáhněte odpovídající množství stolice do stříkačky, vytáhněte katétr a port dobře uzavřete.

Odpojení katétru

1. Připojte stříkačku k bílému portu a odsajte všechnu vodu z retenční manžety.
2. Odpojte stříkačku.
3. Uchopte pevně katétr v blízkosti pacienta a jemně, pohybem bez přerušování, vytáhněte katétr z rektu.
4. Odpad zlikvidujte podle protokolu pro likvidaci zdravotnického odpadu používaného ve vašem zařízení.